



C.T.C.E BRĂILA – CENTRUL TERITORIAL DE CALCUL ELECTRONIC

Primul Centru Teritorial de Calcul din Brăila 1972

POSTS

APRIL 1, 2018

O pagină plină de amintiri!



ACEASTĂ PAGINĂ ESTE DEDICATĂ PRIETENILOR ȘI COLABORATORILOR DIN CENTRUL TERITORIAL DE CALCUL ELECTRONIC BRĂILA UNDE AM LUCRAT ÎMPREUNĂ, 20 DE ANI, ÎNTRE 1972 ȘI 1992.

Fotografia a fost făcută în anul 1975 la terminarea investiției CTCE de către echipa de proiectare (ISPE – Institutul de Studii și Proiectări Energetice) a construcției Centrului de Calcul condusă de ing. Vorobchievici.

PRIMA PAGINĂ DIN ALBUMUL CARE A PĂSTRAT ISTORIA CONSTRUCȚIEI CTCE BRĂILA. IMAGINILE CARE URMEAZĂ FAC MAI MULT DECÂT 1000 DE CUVINTE. ALBUMUL ORIGINAL ESTE PĂSTRAT DE CĂTRE COLEGUL ȘI PRIETENUL NOSTRU ING. MARCEL PETRE.

C.T.C.E. BRĂILA -EVOLUȚIE

- | | |
|------------------------------------|-----------------|
| 1. Inființarea centrului de calcul | 01 iunie 1972 |
| 2. Deschiderea finanțării | decembrie 1972 |
| 3. Organizare santier -demolare | martie 1973 |
| 4. Săpătură -fundatii - piloți | august 1973 |
| 5. Structură rezistență | mai 1974 |
| 6. Zidărie, tencuieli | iulie 1974 |
| 7. Finisaje interioare | septembrie 1974 |
| 8. Finisaje exterioare | noiembrie 1974 |
| 9. Instalații electrice | noiembrie 1974 |
| 10. Instalații încălzire | noiembrie 1974 |
| 11. Instalații import | ianuarie 1975 |
| 12. Calculator FELIX C-256 - P40 | februarie 1975 |
| 13. Punere în funcțiune P40 | iunie 1975 |
| 14. Calculator FELIX C-256 - P52 | septembrie 1975 |
| 15. Punere în funcțiune P-52 | decembrie 1975 |

Acesta a fost amplasamentul pe care s-a construit Centrul Teritorial de Calcul Electronic Brăila. Clădirea din fotografie reprezintă "Poșta lui Cuza". A fost clădirea unde a funcționat poșta din Brăila înființată pe vremea primului domnitor al României, Alexandru Ioan Cuza, până când a fost demolată pentru a face loc viitoarei construcții.



A început demolarea și a continuat cu excavațiile pentru construcția fundațiilor.



Aceasta a fost groapa unde sau construit fundațiile și a fost spațiul subsolului tehnic.



Reprezentantul ICI București – Institutul Central de Informatică care a verificat începerea lucrărilor de execuție a CTCE Brăila. (ing. Ilie Rădulescu).



Soluția adoptată pentru fundație de către specialiștii ISPE – Institutul de Studii și Proiectări Energetice, pentru solul și terenul pe care trebuia să fie construit Centrul de Calcul, a fost o "fundație pe piloni" realizată prin "batere cu soneta".



Poziționarea la cote pentru baterea unui pilon de 12 metrii.



Zonele pilonilor bătuți s-a întins în punctele stabilite pe toată suprafața construcției.



A început turnarea fundațiilor care a încorporat rețeaua de piloni. În centrul imaginii dirigențele de șantier care supraveghea lucrările de construcție.

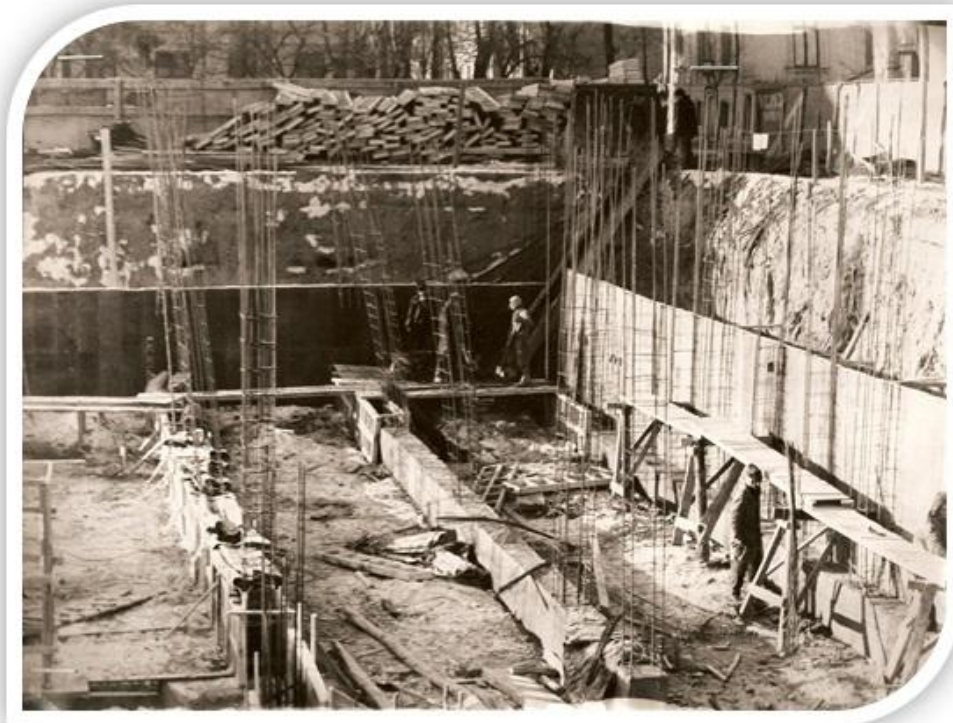




"Cofragul" pentru turnarea casetei și a grinzilor de subsol.



Grinzile de beton și structura de "fier-beton" a stâlpilor viitoarei construcții.



În sfârșit parterul și structura etajului 1 au ieșit din pământ! Vederea este din spre sala calculatoarelor – spate. Structura densă de fier-beton promitea o construcție rezistentă. Spatele construcției.

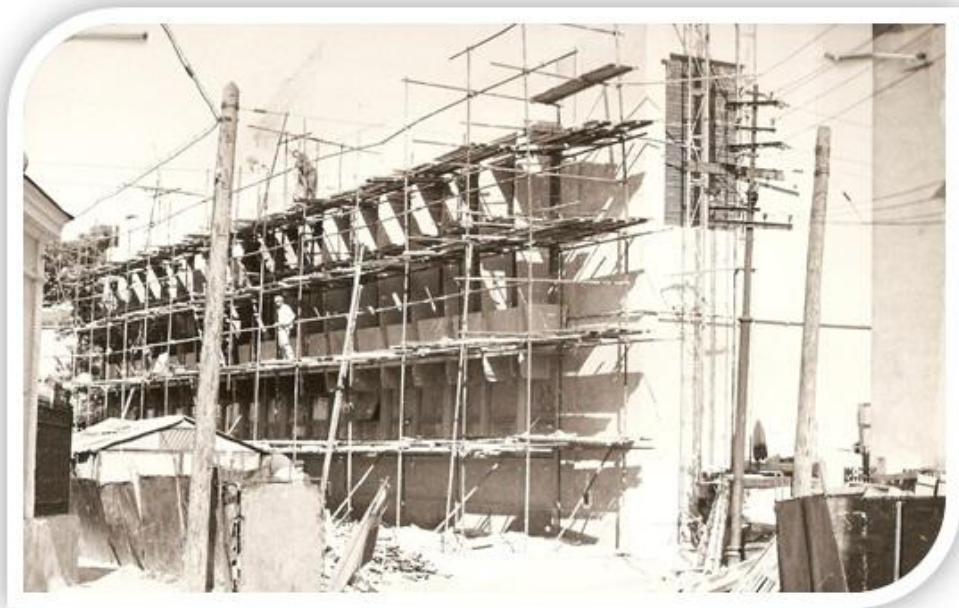




Parter, etaj 1 și etaj 2 vedere din spre corpul de proiectare sisteme informatice. Cu toate că Centrul Teritorial de Calcul Electronic a fost prevăzut a fi construit în regim de P+4 pentru corpul înalt, el a fost redus în "regim de economii" din partea factorilor de decizie la numai P+2.



Schela fațadei sălii calculatoarelor în faza terminală.



Parterul și fațada sălii calculatoarelor văzută din spre strada Călărașilor fără schelă.



Intrarea în Centrul de Calcul (o parte din fațadă) cu parterul, etajul 1 și etajul 2 după ce s-a hotărât de către autorități oprirea construcției la ultimele două etaje ale corpului înalt.



Fațada semi finisată.



Așa arăta fațada și intrarea Centrului de Calcul în iarna anului 1975.

Cu ajutorul angajaților CTCE începe amenajarea interioară a sălii calculatoarelor. Elemente de montaj pentru plafonul și podeaua falsă care asigură fluxurile de cabluri de interconexiune între echipamente și ventilația de climatizare.



Sala amenajată și Unitățile Centrale (UC) ale primului calculator electronic la Brăila FELIX-C256 - P40 și cel de al 40-lea din România fabricat pe platforma Pipera - Fabrica de Calculatoare.

Unitatea Centrală a calculatorului P40. (interior spate).

USM – Unitatea de Schimburi Multiple – care asigura legăturile cu echipamentele periferice.



Reglaje, depanări și probe la punerea în funcțiune, ing. Ștefan Negrea (sk) IIRUC –
Întreprinderea de Întreținere și Reparații Utilaje de Calcul.



Calculatorul P40 este operațional! Trec testele de funcționare la consola operator.



Descrierea echipamentelor componente ale primului Calculator FELIX-C256 P40



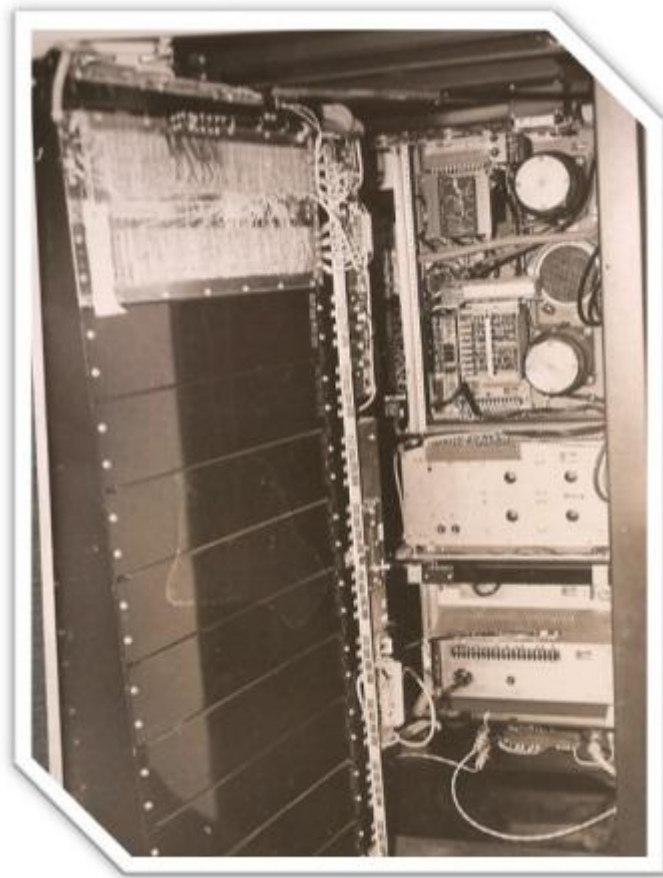
Consola de operare a sistemului: mesaje și comenzi.



Grupul de citire / scriere benzi magnetice (4) & cititorul de bandă perforată (1).



Grupul de benzi magnetice alături de unitatea centrală și USM



Electronica interioară a unei unități de bandă magnetică.



Unitate de disc magnetic amovibilă de capacitate 6MB.



Prima baterie de 5 unități de discuri magnetice amovibile de 6MB/unitate. O unitate era rezervată sistemului de operare iar celelalte patru pentru manevre de sortare sau chiar de memorare programe și date, în special pentru aplicațiile repetitive.



Cititorul de cartele perforate (Hollerith).



Imprimanta de mare viteză pentru tipărirea rezultatelor.



Lucrul în 3 schimburi. Operator în tura de noapte.

Operarea în ture normale, dimineața și după amiaza.



Biblioteca de programe și date pe benzi magnetice. "BANDOTECA" care a ajuns în cei 20 de ani de activitate la cca. 12.000 de unități pentru servicii informatice realizate

pentru peste 40 de beneficiari din Brăila și teritoriile limitrofe.



Panourile de supraveghere și comandă pentru alimentarea cu energie electrică a echipamentelor, panoul sinoptic pentru instalația de climatizare (grupuri Trane și automatizare Honeywell) precum și grupul de supraveghere fum și foc și instalația de stingere echipată cu butelii de mare capacitate cu CO₂. Instalațiile se găseau la demisolul tehnic de sub sala calculatoarelor.



Una din mașinile Juky de perforare / verificare cartele pe care se culegeau datele pentru prelucrare. Tot pe cartele se construiau programele până la definitivarea lor pe suporti magnetici după ce treceau prin etapele de validare formală, compilare și link-editare.



Vedere parțială a compartimentului de culegere date (perforare – verificare) care în vârful de activitate al centrului a ajuns la 40 de operatoare lucrând în 2 schimburi.



Compartimentul de Control Date. Se fabricau manual (cu calculatoare de birou sau alte metode indicate de proiectanții de produse informatice) cifre de control care mai apoi se comparau cu cele din etapa de validarea datelor de intrare realizată de execuția etapei preliminară înaintea rulărilor finale pe calculator. Compartiment important în asigurarea calității lucrărilor. Dușmanul dictonului: "GUNOI BAGI, GUNOI IESE" – "Garbage In – Garbage Out"



Una din primele echipe de proiectare din care recunoaștem pe Romeo Baltag și Ion Paraschivoiu.



O a doua echipă de proiectare în care vedem pe domnișoara Mariana Bibicu și domnul Mihai Cazacu.



Șeful secției Exploatare calculatoare ing. Eugen Spulber & colaboratorii.



După aproape 20 de ani un schimb de tură cu echipe complete de operatori, trei calculatoare din gama Felix-C (512, 1024), câte 2 minicalculatoare Coral și Independent, o sală de culegere date pe suport magnetic cu terminale VDT (se renunțase în proporție de 90% la cartele perforate) și cu echipe de proiectare pe cele trei mari direcții de

dezvoltare software: de gestiune-economică, SCADA – conducerea proceselor de producție (informatică industrială) și proiectare asistată de calculator AUTOCAD în construcții și proiectare navală.



Un scurt rezumat în format .pdf pe care puteți să îl descărcați și să îl citiți.

Ce a urmat și ce s-a întâmplat după 1990 (1990 – 1992)!

[\[Ce a urmat după 1990!\]](#)

Vă propun să ne reîntâlnim după 2002 când CTCE alias SSI încă mai funcționa și putem prezenta documentul sinteză al preocupărilor perioadei 1992 – 1999.



Societatea de Servicii Informatice

Adresa	Calea Calarasilor nr. 15 Braila, 6100
Telefon	+40 39 614336 / 615376
Fax	+40 39 613499
Adresa Internet	www.ssibr.ro
Cont	2511.1-128.1/ROL
Banca	BCR Sucursala Braila
Cod Fiscal	R2263313

Prezentarea firmei

Centrul Teritorial de Calcul Electronic Brăila, fondat în anul 1972, devine în anul 1991 Societatea de Servicii Informatice Brăila S.A., conform H.G. nr. 365/29.12.1990. În prezent funcționează ca societate cu capital privat și este unul dintre cei mai importanți furnizori de soluții informatice din Brăila.

Activități principale:

Promovare, Implementare și Asistență tehnică pentru diverse sisteme informatice;

Activități legate de prelucrarea bazelor de date;

Cursuri de inițiere și perfecționare în informatică avizate de M.E.N.

Furnizare de Servicii cu Valoare Adăugată (transport de date, servicii de conectare la rețeaua INTERNET, rețele virtuale, etc.)

Organizarea departamentală

Societatea este divizată în cinci direcții de organizare, fiecare reprezentând un centru de profit distinct:

I. Departamentul Software

Se ocupă de:

- dezvoltare, implementare, asistență tehnică produse software de gestiune economică și consultanță managerială pentru societăți comerciale, regii autonome, unități bugetare, etc.

- proiectare și realizare de pagini web, conversie documente în format HTML

II. Departamentul Instruire în Informatică

S.S.I. S.A. face parte din Rețeaua Națională a Centrului de Pregătire în Informatică SA București, ca Centru de Instruire în Informatică. Acreditarea a fost obținută demonstrând îndeplinirea standardelor de competență profesională, dotare tehnică, organizare și disponibilitate pentru dezvoltarea acestor competențe. Cursurile de formare orientate pe meserii atestă o nouă calificare profesională printr-o metodă intensivă, preponderent practică.

III. Departamentul Prelucrări Date

S.S.I. S.A. Brăila ca Agent autorizat al Operatorului Arhivei Electronice de Garanții Mobiliare - Institutul Național de Cercetare-Dezvoltare în Informatică București, efectuează înscrierea avizelor de garanție și asigură accesul la informațiile înscrise în ARHIVA ELECTRONICĂ DE GARANȚII REALE MOBILIARE, o bază de date la nivel național, conform prevederilor următoarelor acte normative: Legea 99/1999, H.G. 802/1999 și O.G. 89/2000.

S.S.I. S.A. - distribuitor autorizat al SC CTCE SA Piatra Neamt, asigură instalarea și actualizarea produsului informatic de consultare legislativă - LEGIS, oferind posibilitatea de a fi la curent cu prevederile legale din diverse domenii, într-un timp cât mai scurt și cu un efort minim.

IV. Departamentul Internet

S.S.I. S.A. face parte dintre primele firme brăilene care s-au ocupat încă din anul 1994 cu furnizarea și dezvoltarea de servicii Internet.

- colaborează cu firmele RDS și LOGIC TELECOM S.A.

- dispune încă de la înființare de personal tehnic calificat în dezvoltarea și furnizarea de astfel de servicii.

- are în dotare servere proprii dedicate acestui departament.

- dispune de domeniu propriu: ssibr.ro

- are un înalt grad de disponibilitate a serviciilor (99%), datorat mediilor de backup existente.

V. Departamentul Administrativ

Se ocupă de întreținerea, adaptarea și modernizarea celor peste 3800mp de încăperi ce aparțin clădirii și a terenului aferent;

Asigură locatarilor accesul în bune condiții la utilități (energie electrică, termică, apă, canal etc.);

Ține legătura cu ocupanții celor peste 1000mp (chiriași, colaboratori) pentru a rezolva eficient orice problema ce este de competența departamentului.

Obiective și strategii

Pentru fiecare direcție de dezvoltare căutăm parteneri strategici care să ne permită să abordăm piața IT;

Consolidăm relațiile cu partenerii actuali prin perfecționarea produselor software implementate, prin însușirea de noi tehnologii

software și instruirea corespunzătoare a departamentului software;

Căutăm soluții pentru furnizarea unei arii mai largi de servicii în domeniul transportului de date;

Instruim cursanți în vederea realizării și obținerii unui înalt grad de înțelegere și cunoaștere a celor mai noi apariții în domeniul informaticii care să conducă în final la o perfecționare a activității de fiecare zi a unor angajați și ocuparea pe o perioadă nedeterminată a unui loc de muncă disponibil în domeniul informaticii.

Oferim consultanță în domeniul IT, astfel ca partenerii de afaceri să obțină soluția optimă pentru bugetul alocat tehnicii de calcul.

Ne apropiem cu pași rezezi de anul 2000 cu schimbări și preocupări adaptate noilor tehnologii și direcții de dezvoltare în informatică și pregătirea utilizării calculatoarelor pe scară largă.

ECDL

PROIECT 9904.03.1.2. 2520

Centrul de Formare și Perfecționare Profesională în Informatică

A început în 1972... A fost înființat Centrul Teritorial de Calcul Electronic Braila. În 1990 a fost transformat în societate comercială devenind Societatea de Servicii Informatic Braila SA. În 1999 se transforma în societate cu capital integral privat. Actionarul majoritar, firma PANCRONEX SA, decide înființarea în cadrul societății a unui centru de pregătire profesională în informatică. Managementul are de rezolvat această problemă.

În anul 1999 societatea avea o sală de curs cu 6 calculatoare de tip PC. În 2000 dupa restructurarea personalului, societatea isi propune ca în maxim 2 ani să realizeze cel puțin o sală de cursuri cu dotări moderne. Reușeste dotarea cu 16 calculatoare pina în septembrie 2000. Va găsi oare surse de finanțare pentru realizarea obiectivului? În acest acest timp se lanseaza o licitatie. Programul se numeste RICOP și una din componente este „Masuri Active de Ocupare a Forței de Muncă”. Componenta isi propune reconversia profesională a persoanelor disponibilizate din intreprinderile RICOP. Va reuși oare echipa nou creată să depuna un proiect pentru RICOP componenta MAO, în care obiectivele și scopul proiectului se intrepatrund cu problema pe care o avea de rezolvat? Astfel, în septembrie 2000 depune un proiect cu titlul „Centrul de Formare și Perfecționare Profesională în Informatică”. Dezvoltarea aptitudinilor în lucrul cu calculatorul este de un real folos în găsirea și pastrarea unui loc de muncă în noua societate „Societatea Informationala”. Asadar dacă vrem să ne conectăm la valorile europene, va trebui să invatam să utilizăm calculatorul, să invatam să comunicăm prin Internet. Este argumentul pentru care proiectul este propus spre finanțare. Cu dotarea de care dispune și cu eforturi sustinute din partea celorlalte colective ale societății, lectorii obtin mentinerea acreditării ca Centrul Teritorial în rețeaua CPI București. În 2001 apare și în România ca standard în pregătirea de bază în informatică, ECDL standardul european (Carnetul European de Conducere al Calculatorului). O nouă provocare!

Echipa Societății de Servicii Informatic este la inaltime și reușeste să treaca de auditul ECDL România, devenind al 13 Centrul de Testare ECDL Acreditat din țară. Ce isi mai putea dori? O investitie în echipamente și posibilitatea să demonstreze că echipa nou creată isi poate atinge obiectivele propuse.

În 2002, la semnarea contractului de finanțare, SSI dispunea de 16 calculatoare, 4 lectori și 2 asistenți. Cu ajutorul proiectului, baza tehnică materială s-a marit la 31 calculatoare dispuse în două Sală cu mobilier adecvat, toate conectate la rețeaua Internet, o sală de informare, o sală JOB Club, o sală de Medierea Muncii, secretariat și un birou pentru coordonatorul centrului.

Acum echipa are și posibilitatea să-și demonstreze capacitatea de lucru. În contractul semnat obiectivul era: 150 de absolvenți, 150 de oameni care au fost disponibilizați și care vor trebui să dobindeasca cunostinte și abilitati în informatică. La final rezultatele sunt: au absolvit cursurile 171 de candidati iar 26 dintre absolvenți și-au găsit un loc de muncă stabil pina la sfirsitul cursurilor. Toate acestea au fost posibile datorită investitiei și increderei data echipei de către Comunitatea Europeană prin finanțarea creării Centrului de Formare și Perfecționare Profesională în Informatică.

Finalul proiectului a coincis cu primele diplome ECDL eliberate în Centrul de Testare ECDL Acreditat.

Putem spune deci, că dupa 31 de ani de existență Societatea de Servicii Informatic SA și-a croit un drum nou, acela de Centrul de Instruire în Informatică. A fost integrat în sistemul ECDL, sistem european de acreditare și va dezvolta abilitatea de a lucra cu calculatorul oricărui cetățean din țară în care acum 31 de ani se nastea Centrul Teritorial de Calcul Electronic Braila...

Ing. Marcel Petre,
Responsabil proiect

O suită de fotografii cu echipa care a contribuit la această realizare și la care am participat după anul 2002 în calitate de consultant.



Intrarea în Centrul de formare și perfecționare în informatică.



Conducătorul proiectului ing. Marcel Petre.



Echipa colaboratoare în realizarea proiectului hard / soft.



Sala de curs 1.



Sala de curs 2.



Prima serie de cursanți în procesul de instruire.



O mare pauză despre evenimentele de după anul 2002 și numai câteva fotografii la 45 de ani de la înființarea Centrului Teritorial de Calcul Electronic Brăila alias SSI și mai apoi privatizat sub numele de Pancronex. Fotografiiile au fost făcute la data de 1 iunie 2017 la o vizită în Brăila. Timpul a trecut, generațiile sau schimbat și probabil nimeni nu-și mai aduce aminte de istoria unei activități de început în informatică.







APEL.

În continuare un apel către toți colegii și colaboratorii care au trecut prin CTCE în acești ani. Dacă aveți fotografii, întâmplări de istorisit nu ezitați să le transmiteți și să le postăm în generosul domeniu al Internetului pentru aducere aminte către cei mai tineri.

Poate, dacă timpul va permite, vom prezenta și o scurtă istorie necunoscută a evenimentelor care au precedat înființarea CTCE BRĂILA.

Cu deosebită considerație colegul și prietenul dvs. Cristian Colonati.

